



# Partneriaeth Pensiwn Cymru

## Cynllun Busnes

### 2021 -2024

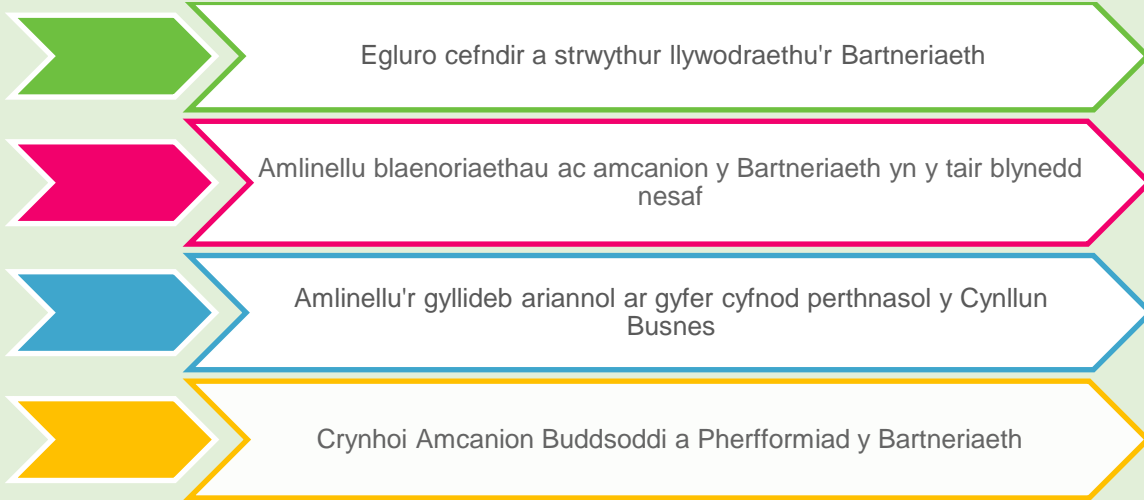


# Cynnwys

Cyflwyniad	3
Ynglŷn â Phartneriaeth Pensiwn Cymru	3
Llywodraethu	4
Rheoli Risg	6
Amcanion	7
Credoau	8
Polisiâu	9
Cynllun Gwaith	10
Cynllun Hyfforddi	13
Cyllideb	14
Buddsoddiadau a Pherfformiad	15
Manylion Cyswllt	17

# Cyflwyniad

Dyma'r cynllun busnes ar gyfer Partneriaeth Pensiwn Cymru ('y Bartneriaeth'), sy'n cynnwys manylion ynghylch blaenoriaethau'r Bartneriaeth a'r meysydd y bydd yn canolbwyntio arnynt yn 2021/22 a 2022/23 a 2023/24. Caiff y cynllun busnes ei fonitro'n barhaus, ac eir ati bob blwyddyn i'w adolygu a'i gymeradwyo'n ffurfiol. Pwrpas y cynllun busnes yw:



## Ynglŷn â Phartneriaeth Pensiwn Cymru

Sefydlwyd Partneriaeth Pensiwn Cymru yn 2017, ac mae'n drefniant cydweithredol rhwng yr wyth o gronfeydd Cynllun Pensiwn Llywodraeth Leol (Awdurdodau Cyfansoddol) sy'n weithredol drwy Gymru gyfan, ac mae'n un o wyth cronfa gyfun yn genedlaethol. Mae gennym hanes hir a llewyrchus o gydweithio, ac wedi bod yn gwneud hynny ers cyn i'r Llywodraeth gyhoeddi'i gynlluniau ar gyfer cyfuno cronfeydd. Rydym yn ymfalchïo yn ein hunaniaeth unigryw fel Cronfa Gyfun – mae ein Hawdurdodau Cyfansoddol yn cynrychioli Cymru gyfan. Oherwydd ein hatebolrwydd democrataidd rydym yn cynnig y gorau o'r sector cyhoeddus o ran llywodraethu cryf a thryloywder.

Mae gennym ddull gweithredu sydd â'r nod o fod yn hyblyg a chyflawni gwerth am arian. Rydym wedi penodi Gweithredwr allanol i'r gronfa ac yn defnyddio ymgynghorwyr allanol er mwyn manteisio ar arbenigwyr o'r radd flaenaf i gynorthwyo wrth weinyddu'r Gronfa Gyfun, ac mae'r rhain yn cynnwys Hyman Robertson a benodwyd yn Ymgynghorydd Trosolwg ar ran y Bartneriaeth. Y Gweithredwr yw Link Fund Solutions, sy'n gweithio mewn partneriaeth â Russell Investments wrth ddarparu rheolaeth effeithiol dros fuddsoddiadau a rhoi sicrwydd o ran perfformiad ffioedd i bob un o'r Awdurdodau Cyfansoddol. Mae gennym weledigaeth gyffredin a chytundeb o ran sut fydd y weledigaeth honno'n cael ei chyflawni, a pha mor sydyn. Dyma wyth Cronfa CPLI (Awdurdodau Cyfansoddol) Partneriaeth Pensiwn Cymru:



Cronfa Bensiynau Clwyd  
Clwyd Pension Fund



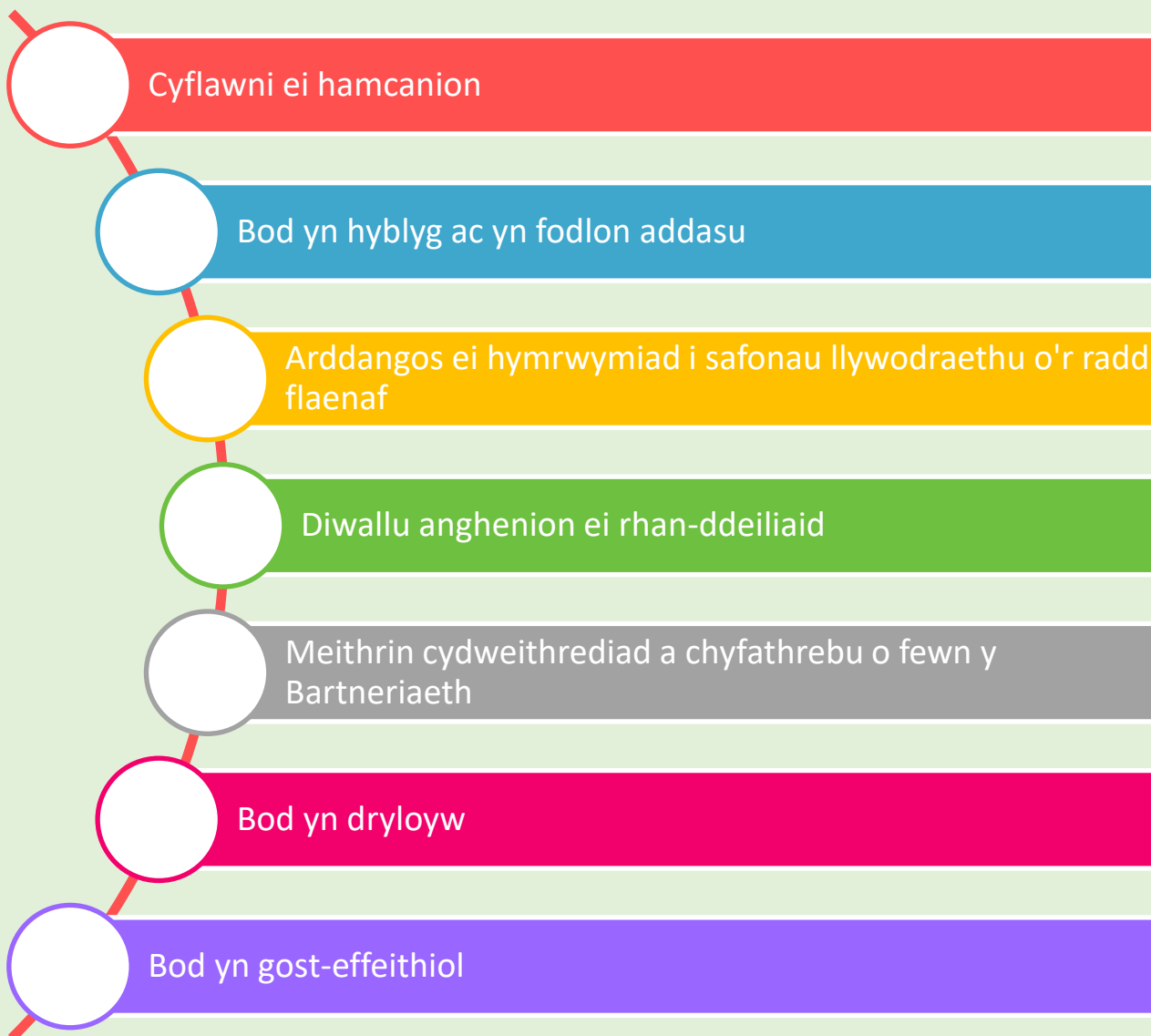
Cronfa Bensiwn Dinas a Sir Abertawe  
City and County of Swansea Pension Fund  
Gweinyddir gan  
Administered by



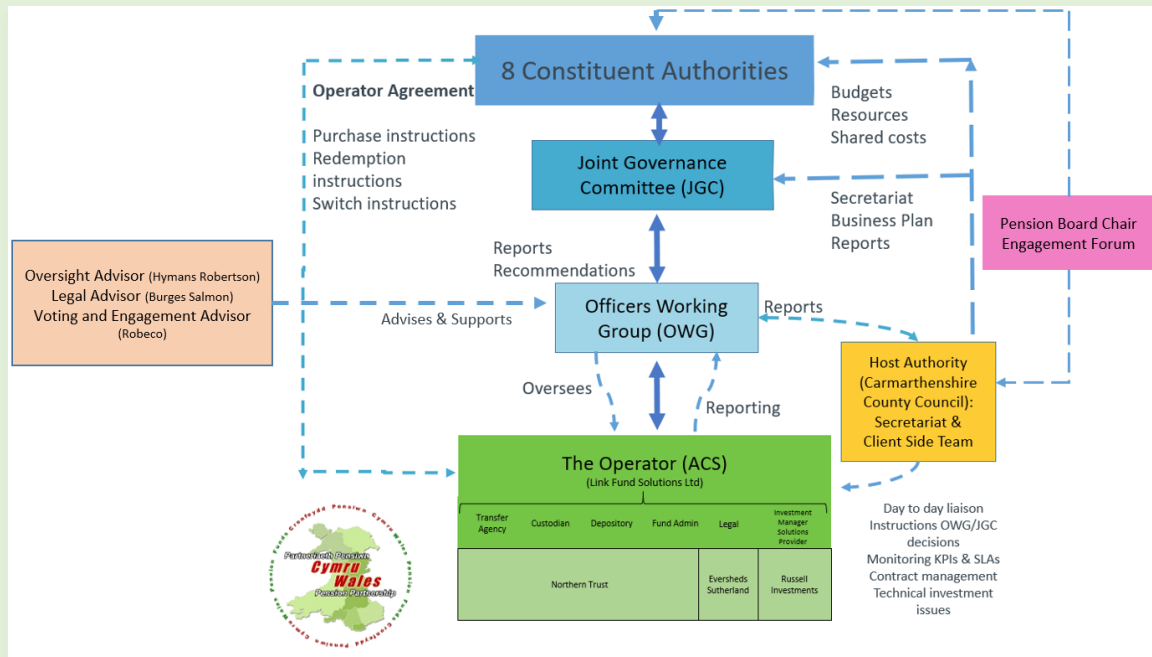
# Llywodraethu

Mae Partneriaeth Pensiwn Cymru (PPC) yn gyfrifol am sicrhau bod ei busnes yn cael ei gynnal yn unol â'r rheoliadau a'r canllawiau. Rhaid sicrhau hefyd fod arian cyhoeddus yn cael ei ddiogelu, ei gyfrif yn briodol a'i ddefnyddio'n economaidd, yn effeithlon ac yn effeithiol i sicrhau gwerth am arian. Rydym hefyd yn ymdrechu i gael gwelliant parhaus ac i gydymffurfio gydag arfer orau'r diwydiant.

Mae'r Bartneriaeth yn manylu ar sut mae'n ymdrin â phob agwedd o Lywodraethu drwy ei Chytundeb Rhyng-awdurdod (IAA) sy'n diffinio safonau, rolau a chyfrifoldebau'r Awdurdodau Cyfansoddol, ei Haelodau, Pwyllgorau a'i Swyddogion. Mae'r Cytundeb Rhyng-awdurdod yn cynnwys Cynllun Dirprwyo sy'n amlinellu'r broses gwneud penderfyniadau sy'n ystyried y ddeddfwriaeth bresennol berthnasol. Yn unol â'i chred y dylai llywodraethu da arwain at ddeilliannau uwch i ran-ddeiliaid, mae'r Bartneriaeth wedi rhoi strwythur llywodraethu cadarn ar waith, sydd wedi cael ei ddylunio i:



Mae'r diagram a ganlyn yn dangos beth yw strategaeth llywodraethu'r Bartneriaeth:



Mae'r Awdurdodau Cyfansoddol yn gorwedd ar frig strwythur llywodraethu'r Bartneriaeth. Hwyl sy'n rheoli'r holl weithgareddau a gyflawnir gan y Bartneriaeth ac maent yn parhau yn gyfrifol am gymeradwyo'r Cynllun Busnes, sy'n amlinellu cyllideb a chynllun gwaith y Bartneriaeth, yn ogystal â'i chredoau a'i hamcanion. Mae'r Awdurdodau Cyfansoddol yn ymwneud llawer â holl agweddau strwythur llywodraethu'r Bartneriaeth, tra bod Cydbwyllgor Llywodraethu'r Bartneriaeth a'r Gweithgor Swyddogion yn cynnwys cynrychiolwyr cynghorwyr a swyddogion o'r Awdurdodau Cyfansoddol.

Mae'r Bartneriaeth yn credu y dylai fod yn agored a thryloyw yn ogystal ag ymgysylltu â'i rhan-ddeiliaid allweddol yn rheolaidd. Felly, mae'r Bartneriaeth yn sicrhau y gall y cyhoedd weld cyfarfodydd y Cydbwyllgor Llywodraethu drwy we-ddarllediad byw. Mae papurau'r cyfarfodydd ar gael i'r cyhoedd hefyd. Ar ben hynny, bydd y Byrddau Pensiynau Lleol yn cynnal diwrnodau ymgysylltu yn gyson er mwyn meithrin cyswllt â rhan-ddeiliaid. Mae'r Bartneriaeth yn cydnabod pa mor bwysig yw ei holl ran-ddeiliaid, ac felly mae wedi sefydlu Fframwaith Protocol Ymgysylltu, sy'n pennu'r dulliau ymgysylltu a ganlyn:

Dulliau ymgysylltu	Amllder
Cyfarfod Adolygu'r Berthynas Strategol	Dwywaith y flwyddyn
Ymgysylltiad â'r CBLI	Chwarterol
Galwadau/Cyfarfodydd Perfformiad Rheolwyr	Chwarterol
Digwyddiadau Hyfforddiant	Chwarterol
Ymgysylltiad â'r Gweithgor Swyddogion	Bob dau/dri mis
Cyfarfodydd bob yn ail Wythnos	Bob pythefnos
Diwrnod Blynnyddol i Gyfrandalwyr	Blynnyddol
Pwyllgorau Cronfa Bensiwn	Blynnyddol
Diwrnodau Ymgysylltu â Rheolwyr	Blynnyddol
Cyfathrebu ag Aelodau	Blynnyddol
Ymgysylltu â'r Bwrdd Pensiwn	Bob chwe mis
Ymgysylltu drwy'r wefan a LinkedIn	Parhaus
Holiadur Gofynion ac Uchelgais Blynnyddol Awdurdod Cyfansoddol	Blynnyddol

# Rheoli Risg

Mae Partneriaeth Pensiwn Cymru yn cydnabod ei bod yn wynebu nifer o risgiau, o'u gadael heb eu rheoli, all gyfyngu ar allu'r Bartneriaeth i gyflawni ei hamcanion ac i weithredu er lles gorau ei rhan-ddeiliaid a'i buddiolwyr. Fodd bynnag, mae'r Bartneriaeth hefyd yn deall na ellir lleddfu rhai risgiau'n llwyr ac yn yr achosion hyn mae angen ymdrin â'r risg wrth ei reoli'n weithredol ac yn effeithiol.

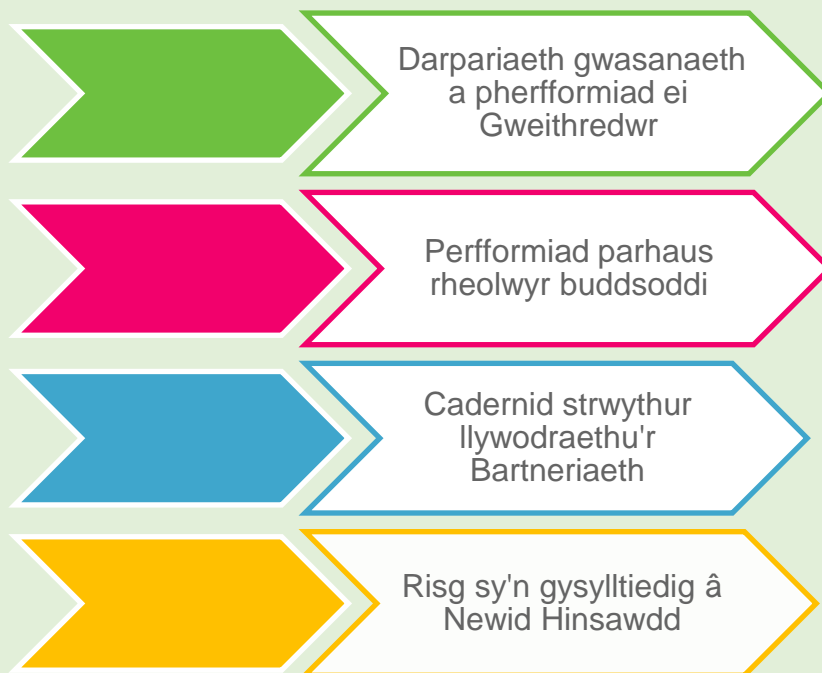
Mae rheoli risg yn elfen hanfodol o ymrwymiad y Bartneriaeth i lywodraethu da, mae'r Bartneriaeth wedi datblygu strategaeth risg gadarn, eang a strwythuredig. Bydd y strategaeth hon yn cael ei gwreiddio yn fframwaith llywodraethu'r Bartneriaeth i sicrhau gwell penderfyniadau, gwell deilliannau i ran-ddeiliaid a gwell effeithlonrwydd.

Mae strategaeth risg y Bartneriaeth yn ceisio adnabod a mesur risgiau allweddol a sicrhau bod rheolaethau priodol a gweithdrefnau llywodraethu yn eu lle i reoli'r risgiau hyn. Cred y Bartneriaeth fod natur anwadal i'r risgiau hyn ac y gall difrifoldeb a thebygolrwydd risgiau newid yn sydyn ac yn ddirybudd. I adlewyrchu'r gred hon, mae Polisi Risg y Bartneriaeth wedi cael ei ddatblygu mewn modd lle gellir rhagweld risgiau ac ymdrin â hwy mewn modd cyflym ac effeithiol i leihau colled neu niwed posib i'r Bartneriaeth a'i rhan-ddeiliaid.

I gyflawni ei hamcanion, mae angen i'r Bartneriaeth gynnal gweithgareddau neu fanteisio ar gyfleoedd sy'n ei rhoi mewn risg. Bydd y graddau y gall y Bartneriaeth gydbwyso'r risg a'r adenillion yn ddibynnol ar lwyddiant ei Bolisi Risg. Cyn gwneud penderfyniadau, mae'n hanfodol fod y Bartneriaeth yn deall y risgiau perthnasol ac yn ystyried sut ellir rheoli'r risgiau hyn.

Y risg mwyaf i weithrediad parhaus y Bartneriaeth yw ei gallu i gyflawni ei phrif amcanion. Mae Cynllun Busnes y Bartneriaeth yn fodd ychwanegol i'r Bartneriaeth roi cydnabyddiaeth arbennig i risgiau sy'n peri bygythiad materol i gyflawni ei hamcanion a'r camau sydd eu hangen i reoli'r risgiau hyn.

Yn ystod cyfnod y cynllun busnes hwn bydd y Bartneriaeth yn mynd ati i ddatblygu mecanweithiau, fframweithiau a phrosesau ar gyfer rheoli'r risgiau allweddol a ganlyn:



# Amcanion

Mae'r Bartneriaeth yn falch o gynrychioli'r wyth Awdurdod Cyfansoddol ac yn cydnabod ei dyletswydd i sicrhau bod anghenion a gofynion yr holl ran-ddeiliad yn cael eu diwallu. Mae'r Bartneriaeth, trwy ymgynghoriad â'r wyth Awdurdod Cyfansoddol wedi llunio rhestr o brif amcanion a gellir eu crynhoi fel a ganlyn:

Darparu trefniadau cyd-fuddsoddi sy'n galluogi i gronfeydd unigol weithredu eu strategaethau buddsoddi eu hunain (pan fo hynny'n ymarferol).

Cyflawni arbedion costau perthnasol i gronfeydd cyfranogol tra'n gwella neu'n cynnal a chadw perfformiad buddsoddi ar ôl ffioedd.

Gweithredu trefniadau llywodraethu cadarn i gael trosolwg o weithgareddwch y cyd-fuddsoddi.

Gweithio'n agos gyda Chronfeydd Cyfun eraill i archwilio'r manteision y gall pob rhan-ddeilydd yng Nghymru elwa ohonynt wrth ddefnyddio datrysiadau cyfuno ehangach neu fuddsoddiadau uniongyrchol posib.

Darparu fframwaith buddsoddi sy'n cyflawni'r deilliannau gorau i'w rhan-ddeiliaid allweddol; yr Awdurdodau Cyfansoddol. Bydd yr Awdurdodau Cyfansoddol yn medru defnyddio'r fframwaith hwn i ddarparu'r deilliannau gorau i Aelodau a Chyflogwyr y Cynllun.

Mae'r wyth Awdurdod Cyfansoddol yn cydnabod fod eu cryfder yn deillio o'r credoau sy'n gyffredin rhyngddynt a'u gallu i gydweithio i gyflawni eu hamcanion cyffredin er lles holl ran-ddeiliaid y Bartneriaeth.

# Credoau

Mae Credoau'r Bartneriaeth yn adlewyrchu natur gydweithredol a gwerthoedd cyffredin yr Awdurdodau Cyfansoddol, maent fel a ganlyn:

Rôl y Bartneriaeth yw hwyluso a darparu llwyfan cyd-fuddsoddi fel cyfrwng i weithredu ddiddordebau'r Awdurdodau Cyfansoddol.

Dylai llywodraethu da arwain at ddeilliannau uwch i ran-ddeiliaid y Bartneriaeth.

Mae cydweithredu mewnol rhwng yr Awdurdod Lletya a'r Awdurdodau Cyfansoddol yn hanfodol i gyflawni amcanion y Bartneriaeth. Gall cydweithio allanol hefyd fod yn fanteisiol wrth ddarparu arbedion costau a gwell deilliannau i ran-ddeiliaid.

Dylai Buddsoddi Cyfrifol a strategaethau effeithiol i leddfu Risg Hinsawdd, ar y cyd ag ystyried a rheoli materion Amgylcheddol, Cymdeithasol a Llywodraethu, arwain at well deilliannau i ran-ddeiliaid y Bartneriaeth.

Mae cyfathrebu mewnol ac allanol yn hanfodol i gyflawni amcanion y Bartneriaeth.

Gall cyflenwyr allanol fod yn fodd cost-effeithiol o wella adnoddau, gallu ac arbenigedd y Bartneriaeth.

Bydd tryloywder ffioedd a chostau yn cynorthwyo wrth wneud penderfyniadau ac yn gwella deilliannau i'r rhan-ddeiliaid.

Bydd dysgu, arloesedd a datblygiad parhaus yn gymorth i'r Bartneriaeth a'i Hawdrudodau Cyfansoddol esblygu.

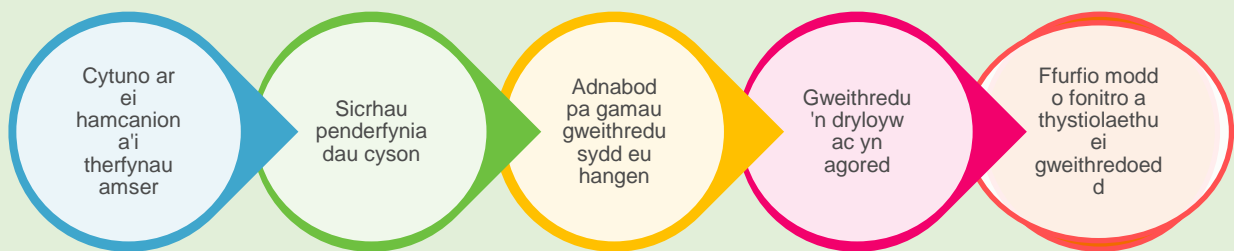
Bydd agwedd hyblyg at strwythur cyfun a dulliau gweithredu'r Bartneriaeth yn galluogi i gronfa gyfun y Bartneriaeth addasu yn y dyfodol a pharhau i ddiwallu anghenion ei rhan-ddeiliaid.

Mae credoau'r Bartneriaeth yn sylfaen i'r fframwaith llywodraethu ac maent wedi cael eu defnyddio i lywio pob un o weithgareddau'r Bartneriaeth a'i phenderfyniadau, gan gynnwys ei hamcanion a'i pholisïau.

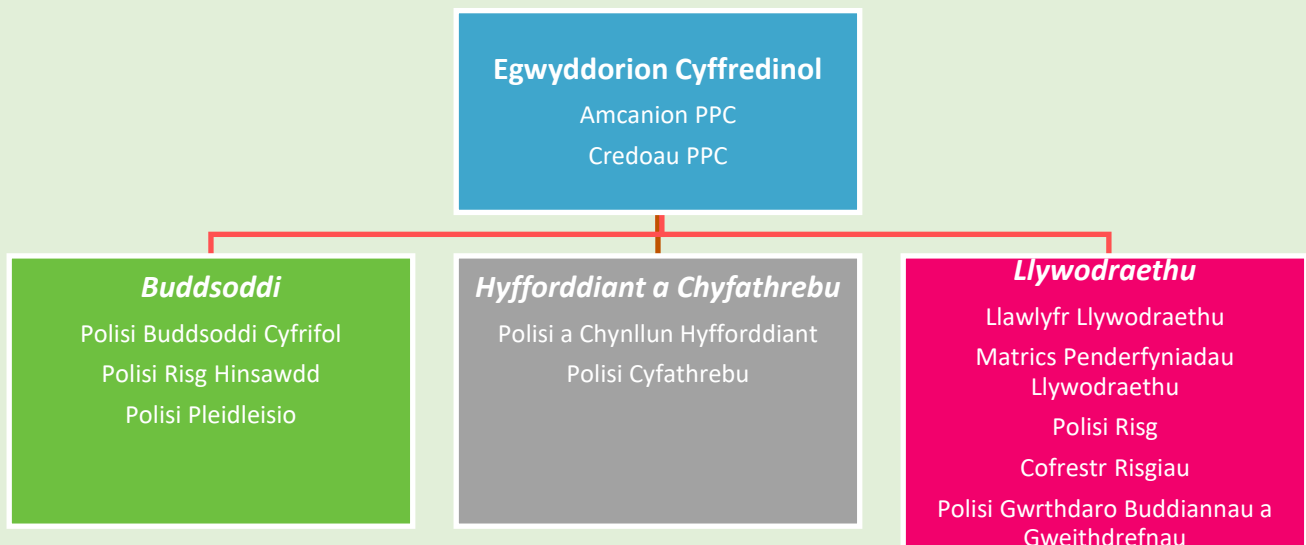


# Polisiâu

Cred y Bartneriaeth y dylai llywodraethu da arwain at well deilliannau i ran-ddeiliaid y Bartneriaeth. I gydnabod y gred hon, mae'r Bartneriaeth, mewn ymgynghoriad â'r Awdurdodau Cyfansoddol, wedi datblygu strwythur a fframwaith llywodraethu cadarn a chyfres o bolisiâu llywodraethu. Ym mhob achos, mae polisiâu a gweithdrefnau'r Bartneriaeth wedi cael eu datblygu i un ai gyfrannu neu ychwanegu at weithdrefnau a pholisiâu presennol yr Awdurdodau Cyfansoddol. Mae'r Bartneriaeth yn deall pwysigrwydd llunio a chyfundrefnu ei pholisiâu a'i gweithdrefnau. Mae'r broses hon yn caniatáu i'r Bartneriaeth a'r Awdurdodau Cyfansoddol:



Isod, ceir rhestr o bolisiâu allweddol, cofrestrï a chynlluniau'r Bartneriaeth, a gellir gweld y rhain i gyd ar wefan y Bartneriaeth:



Adolygir dogfennau'r Bartneriaeth hon o leiaf unwaith y flwyddyn, a bydd y Bartneriaeth yn cynnal asesiadau parhaus i bennu a oes gofyn am bolisiâu, cofrestrï neu gynlluniau ychwanegol. Mae cynllun gwaith y Bartneriaeth yn cynnwys nifer o ddogfennau llywodraethu ychwanegol fydd yn cael eu datblygu yn ystod y tair blynedd nesaf, a bydd y rhain ar gael ar wefan y Bartneriaeth. Mae'r polisiâu'n chwarae rôl hanfodol yn nhrefniadau llywodraethu'r Bartneriaeth ac maent wedi'u llunio gyda'r unig fwriad o ddarparu fframwaith sydd wedi'i gyfundrefnu fydd yn sicrhau bod y Bartneriaeth yn cyflawni ei hamcanion mewn modd effeithiol a thryloyw.

# Cynllun Gwaith

Mae'r tabl isod yn nodi'r prif flaenoriaethau ac amcanion y mae'r Bartneriaeth yn bwriadu eu cyflawni yn ystod y tair blynedd nesaf.

## Llywodraethu

Mae'r Bartneriaeth o'r farn fod llywodraethu da yn arwain at well canlyniadau i'w rhan-ddeiliaid, ac felly bydd yn dal ati i ddatblygu ei fframwaith llywodraethu drwy ddatblygu polisiâu, cofrestrï a chynlluniau ychwanegol a chynnal adolygiadau parhaus o'i dogfennau a'i strwythur llywodraethu presennol.

Gwaith i'w gwblhau	2021 - 2022	2022 - 2023	2023 - 2024
Penodi Cynrychiolydd o Aelodau'r Cynllun i'r Cydbwyllgor Llywodraethu	✓		
Datblygu Polisi Ail-gydbwyso ac Addasu i'r Bartneriaeth	✓		
Llunio Matrics Cyfrifoldebau i Is-gronfeydd y Bartneriaeth	✓		
Datblygu Polisi Canu'r Gloch y Bartneriaeth	✓	✓	
Datblygu Polisi Cwynion y Bartneriaeth		✓	
Datblygu Polisi Tramgwyddau a Gwallau'r Bartneriaeth		✓	
Datblygu 'Adroddiadau Rhestr Wirio Cyn Cymeradwyo' i Is-gronfeydd y Bartneriaeth	✓	✓	
Datblygu Cynllun Parhad Busnes y Bartneriaeth	✓	✓	
Adolygu'r Cytundeb Rhwng Awdurdodau	✓	✓	✓
Adolygiad blynyddol o bolisiâu a chynlluniau'r Bartneriaeth	✓	✓	✓
Adolygiadau chwarterol o'r Gofrestr Risg	✓	✓	✓

## Sefydlu Parhaus

Mae'r Bartneriaeth yn falch o'i llwyddiant hyd yma wrth gyfuno asedau, a bydd yn dal i neilltuo adnoddau i sicrhau y caiff yr holl asedau addas eu cynnwys yn y gronfa gyd-fuddsoddi. Hyd yn hyn, mae'r Bartneriaeth wedi cyfuno 62% o'i hasedau ac erbyn diwedd mis Mawrth 2022 mae'n bwriadu bod wedi cyfuno 70% o'i hasedau.

Gwaith i'w gwblhau	2021 - 2022	2022 - 2023	2023 - 2024
Lansio'r Is-gronfa Marchnadoedd Datblygol	✓		
Lansio'r Is-gronfeydd Dyled ac Isadeiledd Preifat	✓		
Llunio gofynion Eiddo'r Bartneriaeth a'r modd gorau i'w gweithredu	✓	✓	
Adolygu a datblygu dull o gyfuno unrhyw asedau addas na chawsant eu cyfuno		✓	✓
Lansio Is-gronfa Ecwiti Preifat		✓	✓
Lansio Is-gronfeydd Marchnadoedd Preifat eraill (l'w cadarnhau)			✓
Ymgynghori â'r AC ar yr angen am is-gronfeydd eraill	✓	✓	✓

## Gwasanaethau Gweithredwr

Mae'r Gweithredwr, ar y cyd â'r partïon eraill y mae'n eu cyflogi ar ran y Bartneriaeth, yn hanfodol i weithgareddau parhaus y Bartneriaeth, ac felly mae darpariad gwasanaeth y Gweithredwr a darparwyr trydydd parti eraill yn risg gwirioneddol i'r Bartneriaeth. Bydd y Bartneriaeth yn rhoi blaenoriaeth i ddatblygu fframwaith a fydd yn ei galluogi i fonitro ac arfarnu darpariad gwasanaeth y Gweithredwr, a bydd y fframwaith hwnnw'n rhan annatod o ddulliau monitro risg y Bartneriaeth.

Gwaith i'w gwblhau	2021 - 2022	2022 - 2023	2023 - 2024
Fframwaith Trosolwg Gweithredwr y Bartneriaeth	✓		
Adolygu contract y Gweithredwr	✓		
Adolygu adroddiadau ar Ddangosyddion Perfformiad Allweddol y Gweithredwr	✓		
Adolygu'r Farchnad yn ôl datblygiadau ym maes y Gweithredwr	✓		
Sefydlu a gweithredu fframwaith ar gyfer monitro perfformiad Russell Investments fel ymgynghorwyr buddsoddiadau Link	✓	✓	

## Cyfathrebu a Hyfforddiant

Mae'r Bartneriaeth eisiau sicrhau bod rhan-ddeiliaid mewnol a phartïon allanol yn ymwybodol o'r cynnydd y mae'r Bartneriaeth yn ei wneud, a bydd yn mynd ati i gyhoeddi nifer o adroddiadau a diweddariadau i sicrhau ei bod yn rhagweithiol wrth gyfathrebu gyda'r rhan-ddeiliaid i ddangos y cynnydd. Mae'r Bartneriaeth yn falch iawn o'r gwaith mae'n ei gyflawni ar ran ei rhan-ddeiliaid a bydd yn darparu crynodeb ac adroddiad manwl ar ei weithgareddau dros y 12 mis diwethaf ar ffurf Diweddariad ac Adroddiad Blynyddol y Bartneriaeth. Bydd y Bartneriaeth hefyd yn llunio ei Hadroddiad Cynnydd Blynyddol ar Fuddsoddi Cyfrifol yn ystod eleni i egluro a rhoi manylion ynghylch sefyllfa'r Bartneriaeth o safbwynt Buddsoddi Cyfrifol a pha waith y mae wedi'i gyflawni yn y flwyddyn ddiwethaf i ddatblygu rhinweddau Buddsoddi Cyfrifol y Bartneriaeth.

Gwaith i'w gwblhau	2021 - 2022	2022 - 2023	2023 - 2024
Llunio Adroddiad Cynnydd Blynyddol y Bartneriaeth ar Fuddsoddi Cyfrifol	✓	✓	✓
Llunio Cynllun Hyfforddi Blynyddol y Bartneriaeth	✓	✓	✓
Llunio Diweddariad Blynyddol y Bartneriaeth	✓	✓	✓
Llunio Adroddiad Blynyddol y Bartneriaeth	✓	✓	✓

## Buddsoddiadau ac Adrodd Arnynt

Mae'r Bartneriaeth yn canolbwyntio'n bennaf ar ddarparu datrysiadau buddsoddi sy'n cyd-fynd â gofynion yr Awdurdodau Cyfansoddol. Bydd y Bartneriaeth yn parhau i lunio Is-gronfeydd arloesol sydd gyda'r gorau er defnydd yr Awdurdodau Cyfansoddol. Mae'r Bartneriaeth yn cydnabod pwysigrwydd sicrhau bod datrysiadau buddsoddi presennol yn aros gyda'r gorau ac yn cyd-fynd â gofynion Awdurdodau Cyfansoddol, tra hefyd yn cyflawni disgwyliadau'r Awdurdodau Cyfansoddol o ran enillion ar fuddsoddiadau.

Mae Buddsoddi Cyfrifol yn parhau i fod o bwysigrwydd hanfodol i'r Bartneriaeth a'i Hawdurdodau Cyfansoddol. Yn ystod cyfnod y cynllun gwaith hwn bydd y Bartneriaeth yn clustnodi adnoddau i sicrhau bod ganddi stiwardiaeth ar lefel sy'n arwain y farchnad. Dymuna'r Bartneriaeth ddangos ei rhinweddau stiwardiaeth drwy fod yn llofnodwr i'r UK Stewardship Code eleni. Bydd y Bartneriaeth yn parhau i ymgynghori â'r Awdurdodau Cyfansoddol ac mae'n gobeithio y bydd ei gweithgareddau ymgynghori yn ei chaniatáu i roi safonau Risg Hinsawdd ac ESG gofynnol o fewn ei His-gronfeydd yn ystod y flwyddyn nesaf. Bydd y Bartneriaeth hefyd yn gwella'r modd y mae'n adrodd ar ESG a Risg Hinsawdd a'i throsolwg o reolwyr buddsoddi a'r modd y mae'n adrodd arnynt.

Gwaith i'w gwblhau	2021 - 2022	2022 - 2023	2023 - 2024
Datblygu adroddiadau perfformiad y Rheolwr Buddsoddiadau, gan gynnwys metrigau Amgylcheddol, Cymdeithasol a Llywodraethu, a risg newid hinsawdd	✓		
Cwblhau'r Gofynion Adrodd ar Bleidleisio ac Ymgysylltu yn derfynol	✓		
Dod yn llofnodwr i'r UK Stewardship Code	✓		
Llunio Blaenoriaethau Ymgysylltu'r Bartneriaeth a'i Fframwaith Gweithredu.	✓	✓	
Adolygu pa mor gydnaws yw Meincnodau Is-gronfeydd y Bartneriaeth gyda'i Chredoau Buddsoddi Cyfrifol a Risg Hinsawdd	✓	✓	
Ystyried adrodd ychwanegol sy'n dangos ymrwymiad y Bartneriaeth i Fuddsoddi Cyfrifol (e.e. Adrodd TCFD)		✓	✓
Adolygiad blynyddol o Ofynion Tryloywder Costau'r Bartneriaeth	✓	✓	✓
Cynnal ymarfer meincnodi marchnad pob blwyddyn ar Is-gronfa Perfformiad Buddsoddi'r Bartneriaeth	✓	✓	✓
Ymgynghori â'r Awdurdodau Cyfansoddol ynghylch safonau gofynnol ESG/RI a'u dyheadau hinsawdd	✓	✓	✓

## Adnoddau, cyllideb a ffioedd

Mae'r Bartneriaeth yn cydnabod fod prinder adnoddau'n peri risg arwyddocaol i'w gallu i ddarparu fframwaith buddsoddiadau sy'n cyflawni'r canlyniadau gorau i'w rhan-ddeiliaid allweddol, a bydd y Bartneriaeth yn ymgymryd â'r darnau a ganlyn o waith er mwyn sicrhau bod ganddi'r adnoddau angenrheidiol i gyflawni ei hymrwymiad.

Gwaith i'w gwblhau	2021 - 2022	2022 - 2023	2023 - 2024
Adolygiad blynyddol o adnoddau a'r gallu i gynhyrchu	✓	✓	✓
Llunio Cyllideb Flynyddol y Bartneriaeth	✓	✓	✓
Adolygu a Monitro Ffioedd (gan gynnwys Link a Russell)	✓	✓	✓

# Cynllun Hyfforddi

Yr arfer orau yw i staff y Bartneriaeth gael gwybodaeth a dealltwriaeth briodol ynghylch:

- y rheoliadau a'r marchnadoedd sy'n gysylltiedig â phensiynau;
- cyd-fuddsoddi Cronfeydd Pensiwn Llywodraeth Leol; a
- chyfleoedd buddsoddi perthnasol.

Lluniwyd cynllun hyfforddiant y Bartneriaeth i ategu cynlluniau hyfforddiant cyfredol yr Awdurdodau Cyfansoddol. Bydd anghenion hyfforddiant ar y lefel leol yn dal i gael sylw gan Awdurdodau Cyfansoddol, tra bydd cynllun hyfforddi'r Bartneriaeth yn cynnig hyfforddiant sy'n berthnasol i weithgareddau'r Bartneriaeth o ran cyfuno cronfeydd.

Dylai staff y Bartneriaeth feithrin gwybodaeth a dealltwriaeth ddigonol i sicrhau y medrant gyflawni y dyletswyddau sy'n gysylltiedig â'r Bartneriaeth. Dylai'r staff hefyd fod yn ymwybodol o fframwaith y Bartneriaeth, ei chredoau, ei pholisïau a'i matrices llywodraethu, ynghyd â'r broses benderfynu a'r drefn o gofnodi penderfyniadau.

I gynorthwyo staff y Bartneriaeth, bydd yr Awdurdod Lletya yn trefnu sesiynau hyfforddiant chwarterol i ymdrin â'r prif feysydd megis buddsoddi, gweinyddu, anghenion rheoleiddio, canllawiau'r Llywodraeth a datblygiadau'r farchnad. Yn bennaf, bydd digwyddiadau hyfforddiant y Bartneriaeth yn canolbwyntio ar ddiwallu anghenion hyfforddiant aelodau'r Gweithgor Swyddogion a'r Cydbwyllgor Llywodraethu; fodd bynnag, anogir Awdurdodau Cyfansoddol i wahodd Cadeiryddion eu Pwyllgorau Pensiwn, yn ogystal â chynrychiolwyr y Byrddau Pensiwn, os ydynt yn credu y byddai'r hyfforddiant o fudd i'r unigolion hyn.

Isod, nodir rhestr o bynciau hyfforddi y bydd yr Awdurdod Lletya yn trefnu hyfforddiant ar eu cyfer yn ystod blwyddyn ariannol 2021/2022. Mae'r pynciau a amlinellir isod yn seiliedig ar yr ymatebion a dderbyniwyd o holiadur/asesiad gofynion hyfforddi PPC 2020/21, a gyflwynir i'r Cydbwyllgor Llywodraethu a'r Gweithgor Swyddogion pob blwyddyn.

## Gwybodaeth am Gynnyrch

- Marchnad Breifat - Dosbarthiadau Asedau a Gweithrediad
- Marchnad Breifat - Gorchuddion Cronfa a Llywodraethu

## Buddsoddi Cyfrifol

- Mynegai a Datrysiadau Buddsoddi Cyfrifol
- Adrodd am Fuddsoddi Cyfrifol

## Perfformiad Buddsoddi a Rheoli Risg

- Adrodd ar Berfformiad a Meincnodi Rheolwyr
- Rolau a Chyfrifoldebau yn yr ACS

## Canllawiau, Gofynion Rheoleiddio ac Arferion Gorau

- Llywodraethu Da
- Tryloywder Costau

## Deall y Farchnad

- Cynnydd Cronfeydd Cynlluniau Pensiwn Llywodraeth Leol eraill a gyfunwyd
- Cyfleoedd i Gydweithio

# Cyllideb

Mae'r tabl isod yn nodi cyllideb y Bartneriaeth ar gyfer y tair blynedd nesaf.

	2021-22	2022-23	2023-24
	£'000	£'000	£'000
Awdurdod Lletya *	182	212	217
Ymgynghorwyr Allanol *	680	680	680
<b>CYFANSWM i'w ail-godi</b>	<b>862</b>	<b>892</b>	<b>897</b>
Gwasanaethau Gweithredwr **	28,447	34,614	37,975
<b>CYFANSWM i'w ddidynnu o Werth Net yr Asedau</b>	<b>28,447</b>	<b>34,614</b>	<b>37,975</b>

*\*Ariennir costau'r Awdurdod Lletya a'r Ymgynghorydd Allanol gan bob un o wyth Awdurdod Cyfansoddol y Bartneriaeth yn gyfartal, ac fe ail-godir y costau hyn yn flynyddol.*

*\*\*Mae'r costau Gwasanaethau Gweithredwr yn seiliedig ar gyfran pob Awdurdod Cyfansoddol fel canran o asedau'r Bartneriaeth (sydd ym meddiant y Gweithredwr) ac fe'u didynnir yn uniongyrchol o Werth Net Asedau'r Awdurdod Cyfansoddol (sydd ym meddiant y Gweithredwr).*

# Buddsoddiadau a Pherfformiad

Cyfanswm asedau Awdurdodau Cyfansoddol y Bartneriaeth yw tua £17.5 biliwn (fel yr oedd hi ar 31 Mawrth 2020). Mae buddsoddiadau goddefol yr Awdurdodau Cyfansoddol yn gorwedd yn y Gronfa Gyfun i bob pwrpas, ond maent yn aros ym meddiant yr awdurdodau perthnasol ar ffurf polisïau yswiriant.

Mae'r Gweithgor Swyddogion yn derbyn adroddiadau perfformiad pob chwarter, pob chwe mis a phob blwyddyn, ac mae'r Grŵp yn adolygu a herio perfformiad y Rheolwyr Buddsoddiadau ar ran y Bartneriaeth. Mae'r Bartneriaeth yn cynnal diwrnodau ymgysylltu â rheolwyr yn flynyddol, a defnyddir y rhain i herio rheolwyr a hwyluso ymgysylltu ag Aelodau Pwyllgorau a Byrddau Pensiwn yr Awdurdodau Cyfansoddol, a Rheolwyr Buddsoddiadau'r Bartneriaeth. Bydd yr Awdurdodau Cyfansoddol hefyd yn gwneud eu dadansoddiadau lleol eu hunain o berfformiad buddsoddiadau'r Bartneriaeth, a bydd hynny'n golygu y bydd rheolwyr yn bresennol mewn cyfarfodydd Pwyllgorau Pensiynau. Mae'r isod yn amlinellu Is-gronfeydd y Bartneriaeth ar hyn o bryd.

## Is-gronfeydd Ecwiti



\* Gwerth y portffolios ar y dyddiad lansio

Is-gronfa	Meincnod perfformiad	Cronfeydd Cyfranogol	Rheolwyr	Dyddiad Lansio
Twf Byd-eang	MSCI ACWI ND	Rhondda Cynon Taf, Gwynedd a Phowys	Baillie Gifford, Veritas a Pzena	Chwefror 19
Cyfleoedd Byd-eang	MSCI ACWI ND	Abertawe, Torfaen, Gwynedd, Rhondda Cynon Taf a Chlwyd	Morgan Stanley, Numeric, Sanders, Jacobs Levy, SW Mitchell, NWG ac Oaktree	Chwefror 19
Cyfleoedd y DU	FTSE All Share	Caerdydd a Thorfaen	Majedie, Lazard, Baillie Gifford, Ninety-One a Liontrust	Medi 19

## Is-gronfeydd Incwm Sefydlog



\* Gwerth y portffolios ar y dyddiad lansio

Is-gronfa	Meincnod perfformiad	Cronfeydd Cyfranogol	Rheolwyr	Dyddiad Lansio
Credyd Byd-eang	Bloomberg Barclays Global Aggregate Credit Index (GBP Hedged)	Caerdydd, Dyfed, Powys a Thorfaen	Western, Logan Circle, Fidelity a T Rowe Price	Gorffennaf 20
Llywodraeth Byd-eang	FTSE World Government Bond Index (GBP Hedged)	Caerdydd a Thorfaen	Bluebay a Colchester	Gorffennaf 20
Credyd aml-ased	ICE BofA SONIA + 4% y flwyddyn	Caerdydd, Clwyd, Gwynedd, Powys ac Abertawe	ICG, Man GLG, BlueBay, Barings a Voya	Gorffennaf 20
Cronfa Bondiau Adenillion Absoliwt	ICE BofA SONIA + 2% y flwyddyn	Caerdydd, Powys ac Abertawe	Wellington, Putnam, Aegon and Insight	Medi 20
Cronfa Credyd y Deyrnas Gyfunol	ICE BofA ML Eur-Stg plws 0.65%	Rhondda Cynon Taf	Fidelity	Gorffennaf 20



# Manylion Cyswllt

Os oes arnoch angen mwy o wybodaeth am rywbeth yn y cynllun busnes hwn neu rywbeth sy'n gysylltiedig ag ef, mae croeso ichi gysylltu â Phartneriaeth Pensiwn Cymru:

Drwy'r Post – Partneriaeth Pensiwn Cymru

Cyngor Sir Gâr

Adain y Trysorlys a Buddsoddiadau Pensiwn

Neuadd y Sir

Caerfyrddin

SA31 1JP

E-bost – [Partneriaethpensiwncymru@sirgar.gov.uk](mailto:Partneriaethpensiwncymru@sirgar.gov.uk)

Rhif ffôn - (01267) 224136

Gallwch weld rhagor o wybodaeth am y Bartneriaeth a'r newyddion diweddaraf ynglŷn â chynnydd drwy fynd i'r wefan a'r dudalen LinkedIn.

Dyma gyfeiriad y wefan:

<https://www.partneriaethpensiwncymru.org/>

